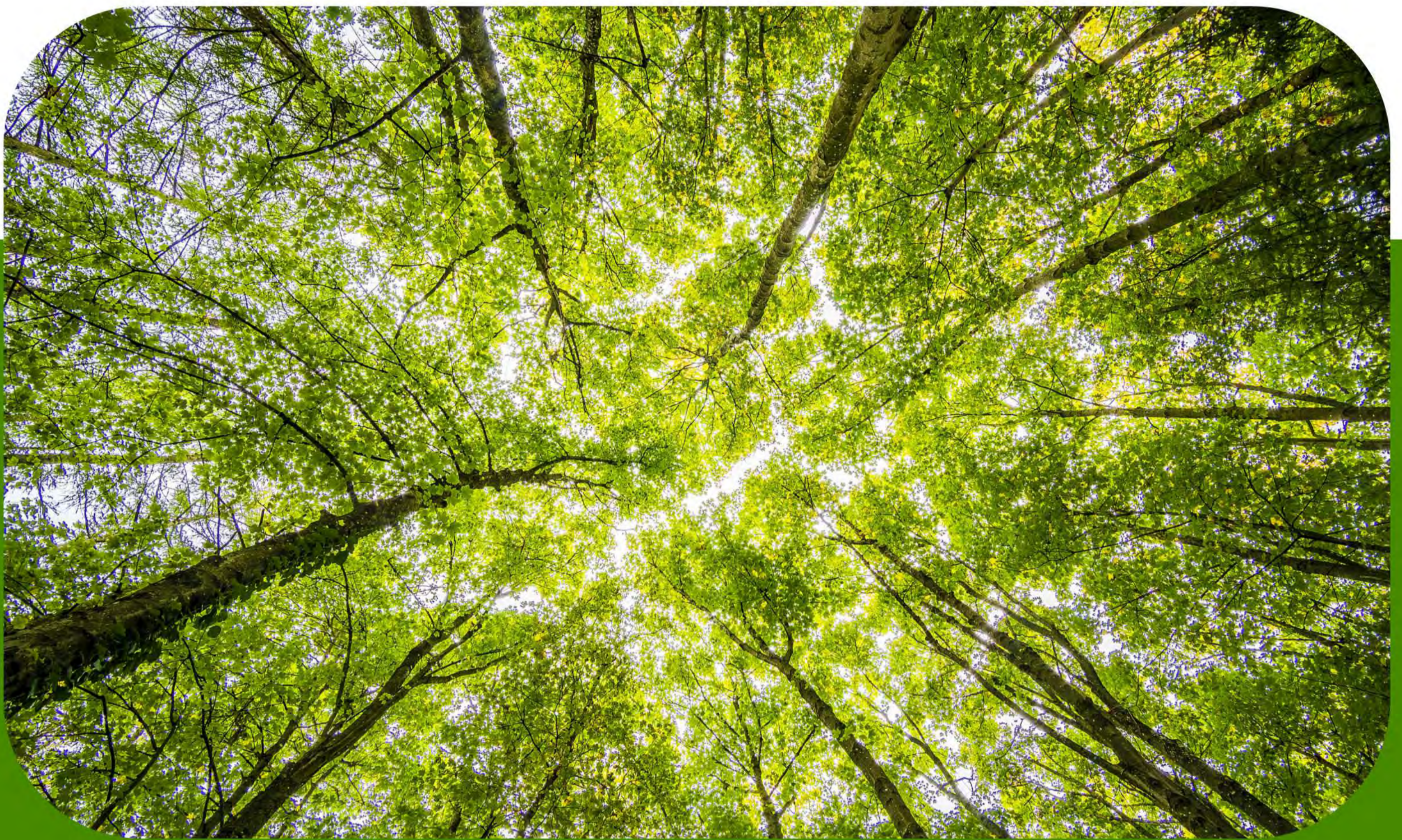




Opuscolo sul Turismo Verde



2021-1-RO01-KA220-ADU-000028259



VNIVERSIDAD
D SALAMANCA



CENTRE FOR COMPETENCE
DEVELOPMENT CYPRUS



Creato da Petit Pas Aps



Visita il nostro sito web



Cofinanziato
dall'Unione europea

Finanziato dall'Unione europea. Le opinioni espresse appartengono, tuttavia, al solo o ai soli autori e non riflettono necessariamente le opinioni dell'Unione europea o dell'Agenzia esecutiva europea per l'istruzione e la cultura (EACEA). Né l'Unione europea né l'EACEA possono esserne ritenute responsabili.

Indice

1. A proposito di GreenTour
2. Partner
3. Buone pratiche
 - 3.1 Locande del Giullare
 - 3.2 Spazio concettuale Shiski
 - 3.3 Associazione Turistica Retezat
 - 3.4 Castello Corvin, Hunedoara
 - 3.5 Via Verde de la Sierra de Cadice
 - 3.6 Altair Sierra de Béjar
 - 3.7 Vice Ministero del Turismo, Repubblica di Cipro
 - 3.8 Orto Botanico Lumina
 - 3.9 Museo storico di Petrich
 - 3.10 CassiaTour – Agenzia di viaggi
4. Storie di successo
 - 4.1 Stile di vita verde
 - 4.2 Paravacanța
 - 4.3 Visita alle mura di Ávila con la Joëlette Chair
 - 4.4 “Cenare al buio”
 - 4.5 Ritiro dei Giardini Botanici
5. Consigli e suggerimenti



I. A proposito di GreenTour

Il progetto GREEN TOUR è un progetto cofinanziato Erasmus+ che è stato implementato da febbraio 2022 ad aprile 2024 per:

- Sviluppare una mappa interattiva che consentisse alle persone con disabilità di pianificare, realizzare e godere di viaggi turistici verdi, in un modo più sostenibile e rispettoso dell'ambiente e di esplorare tutte le offerte di turismo verde che il Paese può offrire.
- Motivare le persone con disabilità a condurre una vita attiva, viaggiare e diventare veri agenti del cambiamento ambientale attraverso lo sviluppo e l'implementazione di approcci didattici nuovi e mirati.
- Sensibilizzare le persone sulla necessità di considerare l'impatto ambientale dei viaggi turistici e di fare scelte green durante l'organizzazione del viaggio.

L'attuale opuscolo ha l'obiettivo di promuovere il turismo verde tra le parti interessate, aumentare la consapevolezza e spiegare i vantaggi del turismo verde e l'importanza dei viaggi sostenibili. L'opuscolo contiene una raccolta unica di buone pratiche, storie di successo, suggerimenti e strategie per consentire alle parti interessate di co-progettare offerte turistiche più accessibili e affinché le persone possano optare per scelte più rispettose dell'ambiente durante la selezione, l'organizzazione e l'esecuzione dei propri piani di viaggio.



2. I partner



ASOCIAȚIA DE
TERAPIE
FAMILIALĂ ȘI DE
CUPLU
TIMIȘOARA

L'Associazione di Terapia Familiare e di Coppia Timisoara – ATFCT mira a formare e supervisionare professionisti che lavorano nel campo della psicologia, pedagogia, medicina, assistenza sociale, istruzione, compresi anche gli studenti di queste aree. ATFCT fornisce anche assistenza – psicologica, psicoterapeutica, pedagogica, medica, sociale ed educativa – alle persone in difficoltà, individui e gruppi.



Cyprus Agrotourism Company è una società privata senza scopo di lucro fondata dal Vice Ministero del Turismo di Cipro nel 1996. I suoi membri sono proprietari di case tradizionali e boutique hotel e altre attività rurali o individui, associazioni o cooperative che offrono ai turisti servizi/esperienze neli villaggi di Cipro. Oggi la società conta più di 125 membri in più di 60 villaggi che offrono servizi di qualità nel campo del turismo rurale.



CENTRE FOR COMPETENCE
DEVELOPMENT CYPRUS

CENTRO PER LO SVILUPPO DELLE COMPETENZE CIPRO (COMCY) è un'organizzazione no-profit di formazione, ricerca e sviluppo, attiva nel campo della gestione di progetti, formazione e consulenza che si concentra sulla formazione e sullo sviluppo di vari gruppi target e settori della società, attraverso il partecipazione a programmi e iniziative dell'UE nonché alla realizzazione di seminari di formazione a Cipro e all'estero.



VNIVERSIDAD
D SALAMANCA

L'Università di Salamanca fu fondata nel 1219; oggi è l'unica università spagnola che ha mantenuto nei secoli la sua attività e la sua grande capacità di attrazione con un corpo studentesco stabile di circa 30.000 studenti. Ha nove campus con 26 facoltà e college e 12 centri di ricerca che coprono aree diverse come le bioscienze e i laser, così come gli sviluppi agroalimentari, le neuroscienze, gli studi storici e la ricerca di base, tra gli altri.



L'associazione di promozione sociale Petit Pas Aps è stata fondata a Trani, Puglia (IT) nel 2015, da un gruppo di professionisti, formatori e animatori giovanili per migliorare il livello di conoscenze e competenze della propria comunità e aumentare le loro possibilità di avanzamento nel mondo del lavoro.

Grazie alla partecipazione a progetti Erasmus+, ad esperienze di dialogo interculturale, nonché a corsi di formazione e volontariato sociale, è entrata in contatto con nuove realtà e con diversi modi di concepire l'Europa.



La Fondazione AVA Creations è una ONG bulgara che lavora attivamente nel campo della cooperazione europea nel campo dell'istruzione e della formazione, compresa la formazione professionale. È stata istituito nel 2016 con l'obiettivo principale di sostenere lo sviluppo di imprese e comunità attraverso l'incoraggiamento all'innovazione, alla creatività e alla formazione professionale.

3

**Buone
pratiche**



In questa sezione sono state raccolte buone pratiche specifiche per facilitare e/o implementare sessioni pratiche basate sui risultati del progetto GreenTour in ciascun paese partner e idee per nuovi prodotti o servizi nel campo del turismo verde e accessibile.

Lo scopo di questa raccolta è fornire esempi rivolti alle parti interessate per implementare offerte turistiche più verdi e sostenibili a livello ambientale.



3.1 LA LOCANDA DEL GIULLARE

operatore turistico nel settore della ristorazione

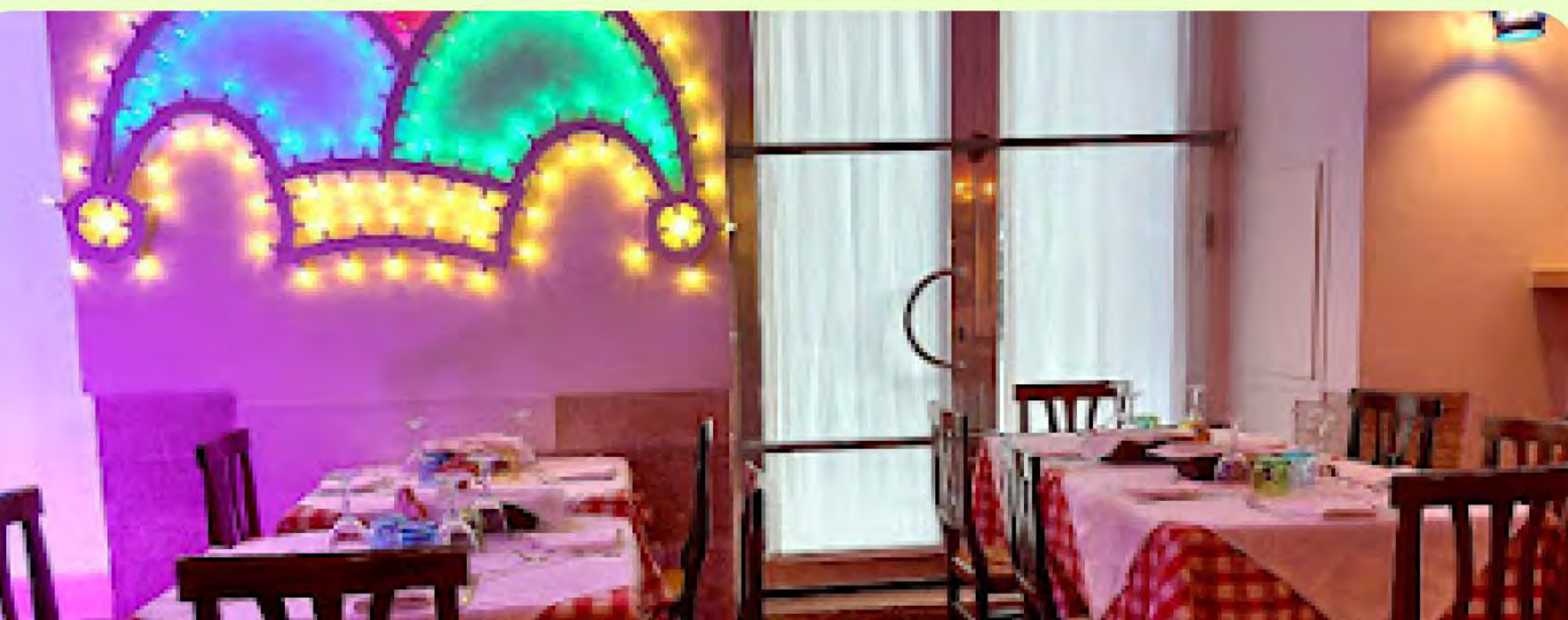
I risultati del progetto GREEN TOUR sono inseriti all'interno dei nostri servizi come valore aggiunto alla nostra offerta.

La presenza della Locanda del Giullare all'interno della mappa interattiva ci permette di acquisire maggiore visibilità sia a livello nazionale che internazionale, aumentando così la possibilità di accogliere più turisti stranieri e offrire loro un'esperienza gastronomica e di intrattenimento totalmente made in Italy.

I nostri utenti hanno apprezzato anche il manuale, realizzato appositamente per loro, per promuovere ma anche per aiutarli a comprendere meglio cos'è il turismo ecosostenibile e come fare scelte più rispettose dell'ambiente; i suoi consigli pratici su cosa fare e tenere a mente quando si intraprende un viaggio si sono rivelati molto utili.

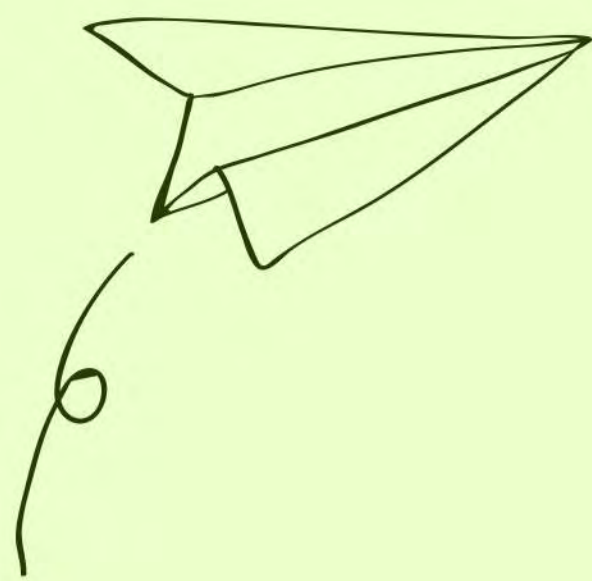
Noi gestori della Locanda, per migliorare la nostra offerta ristorativa, terremo sicuramente in considerazione il suggerimento, presente nel manuale per gli operatori turistici, di fornire menù in braille o con caratteri grandi e valuteremo la possibilità di dotarci di un menù digitale (sintesi vocale), oltre a fare il massimo per rendere le nostre sale accessibili a qualsiasi tipo di sedia a rotelle o problema di mobilità.

Anche gli educatori che collaborano con noi e supportano il nostro staff nel loro lavoro quotidiano hanno tratto beneficio dal manuale a loro rivolto, accogliendo i suggerimenti e le indicazioni su come rivolgersi alle persone con disabilità introducendo e diffondendo il concetto di turismo sostenibile. In generale, tutte le sezioni trattate nel manuale possono non solo supportare la loro vita professionale, ma sono anche di grande aiuto per lo sviluppo personale.





Ideas



1. Aggiorna il design e il layout del tuo ristorante fisico assicurando che i clienti possano navigare e interagire facilmente con il tuo ristorante.

2. Segui le linee guida WCAG e ADA per i siti web dei ristoranti. L'accessibilità digitale è cruciale nel settore della ristorazione. Molti potenziali clienti controllano i ristoranti online prima di ordinare. Se non trovano il sito web sufficientemente accessibile, faranno clic su di esso e si dirigeranno invece al sito di un concorrente.

3. Fornire vari metodi di ordinazione, ad esempio tramite browser e app mobile. Mettere le informazioni su menu e ristoranti online o in un'app può essere molto utile per queste persone.



3.2 SHISKI CONCEPT SPACE operatore turistico nel settore culturale

Operando come spazio culturale con sede nel centro storico della città di Trani, quasi ogni giorno, soprattutto in alta stagione, entriamo in contatto con turisti che visitano la nostra sede e vengono ad ammirare e acquistare progetti e oggetti di design e artigianato locale, alcuni dei quali realizzati con materiali di riciclo, realizzati nella nostra Puglia.

La volontà del progetto GREEN TOUR di promuovere e diffondere un turismo più ecosostenibile e accessibile si sposa perfettamente con la nostra offerta poiché recentemente ci siamo impegnati a promuovere un'offerta più green.

Il manuale dedicato agli operatori turistici ci ha fornito informazioni importanti per migliorare la nostra offerta turistica, soprattutto per quanto riguarda i suggerimenti relativi alla promozione dell'artigianato locale e degli eventi, perfettamente in linea con il lavoro che svolgiamo nel nostro spazio.

Ci piacerebbe stampare il manuale per persone con disabilità perché strettamente legato alla mappa interattiva e tenerlo a portata di mano nel nostro spazio per poter offrire uno strumento nuovo e di facile utilizzo a tutte le persone con difficoltà, bisogni speciali o disabilità che abbiamo il piacere di accogliere nel nostro spazio.



3.3 Retezat Associazione turistica

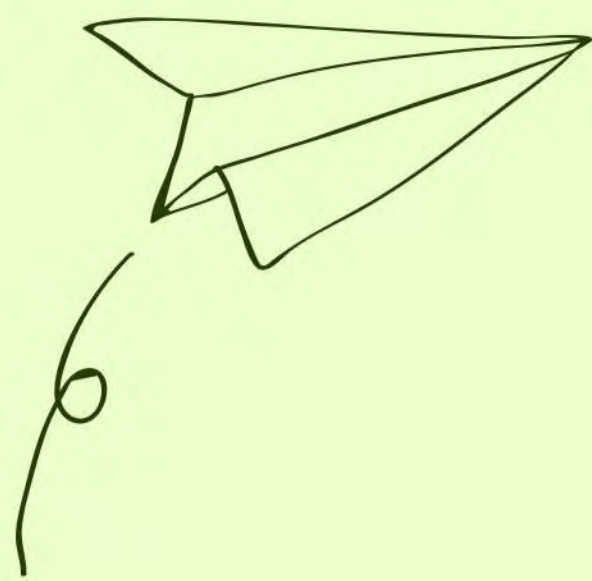
Penso che potremmo certamente utilizzare alcune delle idee presentate nei risultati del progetto Green Tour dalla mappa interattiva.

Oltre al fatto che sono molto felice che la nostra località, "La Natura vicino a noi", sia promossa attraverso il sito Green Tour, e siamo avvantaggiati rispetto ad altri percorsi turistici, nella mappa interattiva troviamo tutti i dettagli a riguardo, quali sono le coordinate per arrivare in quel luogo, ma anche i servizi di cui dispone ciascuna località.

Se dovessi scegliere qualcosa che vorrei implementare sul nostro sito web, sarebbe aggiungere pulsanti di accessibilità al nostro sito web dalla mappa interattiva, rendendolo più accessibile alle persone con disabilità.

Vedendo che ciò si può fare, mi sembra che il sito della nostra associazione ne trarrebbe beneficio, differenziandosi così dagli altri siti del turismo in Romania, nostri concorrenti.





Ideas

1. Mi piace molto l'idea dei partenariati nel manuale per gli operatori turistici. La creazione di reti quando si tratta di sviluppare servizi turistici nel Parco Nazionale Retezat è essenziale, quindi posso sottoscrivere la sua importanza.

2. Allo stesso tempo, penso che sia importante, come viene sottolineato anche nei materiali, relazionarsi con le persone con disabilità come un gruppo di potenziali clienti per i quali possiamo preparare e adattare i nostri servizi in modo che abbiano un'esperienza indimenticabile, ritornino e ci raccomandino e suggeriscano ad altri visitatori.



3.4 Sorin Tincu - direttore del Castello Corvin, Hunedoara

Sia il manuale del turismo per le persone con disabilità che quello per gli operatori turistici sono utili e li utilizzeremo nel nostro lavoro.

Da un lato, i dipendenti godono di motivazione, idee e buoni concetti da applicare nella nostra azienda, per essere più accessibili a persone con esigenze diverse dalle nostre.

D'altronde le persone con disabilità già usufruiscono dell'accesso al Castello Corvin in maniera completamente gratuita, e il fatto che la nostra posizione sia pubblicizzata attraverso la mappa interattiva ci dà un vantaggio affinché le persone possano conoscerci meglio.

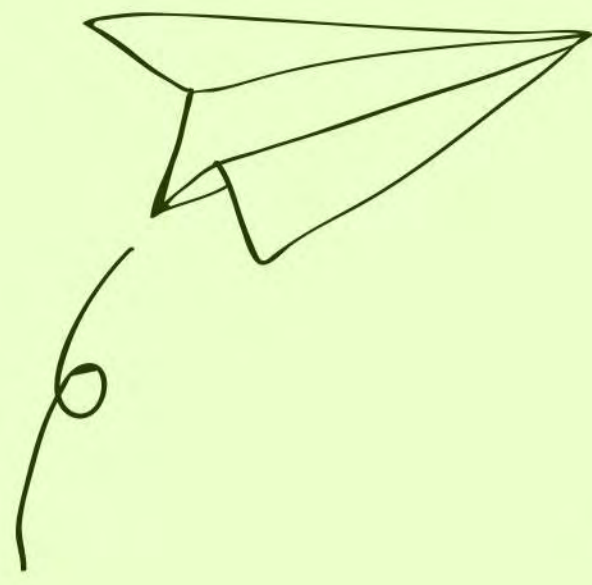


CASTELUL CORVINILOR





Ideas



1. Implementare altre pratiche accessibili e sostenibili nel castello. Abbiamo già iniziato a cambiare la pietra cubica nel cortile del castello per rendere più agevole l'accesso, rampe, ma anche guide audiovisive con la storia del castello, pannelli informativi, servizi igienici e anche mini esperienze, dove i turisti possono entrare nella fiaba e la storia del castello.

2. Siamo esaminando il lato sostenibile dell'attività e stiamo lavorando all'installazione di pannelli solari per l'elettricità e l'acqua calda.



3.5 Via Verde della Sierra de Cádiz

La Vía Verde de la Sierra de Cádiz (Spagna), che costeggia per 36,5 chilometri la vecchia linea ferroviaria Jerez-Almargen, non è solo un'attrazione ricreativa ma anche un modello di accessibilità e turismo sostenibile, offrendo applicazioni pratiche per le imprese che puntano sull'inclusività e pratiche ecocompatibili:

- **Informazioni complete sull'accessibilità:** il sito web di Vía Verde de la Sierra fornisce informazioni dettagliate sulle condizioni di accessibilità di ciascuna sezione, tra cui lunghezza, tipo di pavimentazione e accessibilità per sedie a rotelle. Specifica caratteristiche quali fontane accessibili, noleggio biciclette adattato, mobili accessibili e parcheggi designati. Questo approccio globale è in linea con l'attenzione del progetto Green Tour sulla progettazione universale e potrebbe essere un modello per altre aziende che cercano di migliorare l'accessibilità.

- **Progettazione inclusiva e adattamenti:** il percorso offre vari adattamenti per soddisfare i visitatori con esigenze diverse, garantendo che tutti, indipendentemente dalle capacità fisiche, possano godere dei paesaggi panoramici. L'uso di percorsi accessibili, biciclette adattive e parcheggi chiaramente segnalati dimostra un impegno verso l'inclusività, che le imprese del settore turistico possono emulare.

- **Sostenibilità e conservazione ambientale:** l'ubicazione di Vía Verde de la Sierra all'interno delle foreste mediterranee con una flora diversificata evidenzia un approccio rispettoso dell'ambiente. L'enfasi del progetto sulla sostenibilità è in sintonia con l'iniziativa Green Tour, che promuove un turismo che riduca al minimo l'impatto ambientale.

- **Comunicazione chiara e indicatori visivi:** l'uso da parte del sito web di sezioni estese con immagini e icone che indicano le condizioni di accessibilità di ciascun edificio fornisce informazioni chiare e di facile comprensione. Questa forma di comunicazione è fondamentale per i turisti e può rappresentare un prezioso riferimento per le aziende che desiderano migliorare i propri contenuti relativi all'accessibilità.



3.6 Altair Sierra de Béjar

Altair, un complesso rurale situato nel cuore della Sierra de Béjar a Salamanca, in Spagna, è un'azienda unica che ben si allinea ai principi del progetto Green Tour, coniugando accessibilità e sostenibilità.

Si tratta di un centro per l'impiego in cui tutti i lavoratori sono portatori di disabilità, ecco una panoramica di come Altair ha utilizzato i risultati del progetto Green Tour e le applicazioni pratiche da essi previste:

- Impegno per l'accessibilità universale. L'intera impostazione di Altair ruota attorno all'accessibilità universale, un focus chiave del progetto Green Tour. Il complesso rurale dispone di alloggi e strutture di ristorazione accessibili al 100%, consentendo agli ospiti con diverse esigenze di mobilità di godersi il soggiorno senza barriere. Il complesso offre anche attività accessibili e adatte a tutti, incarnando i principi del turismo inclusivo.

- Innovazione nel turismo rurale L'approccio di Altair al turismo rurale incorpora gli aspetti innovativi del progetto Green Tour. L'utilizzo di una tenuta di 5 ettari con un orto biologico promuove la sostenibilità, mostrando come le imprese turistiche possano operare in armonia con la natura. L'enfasi di Altair su salute, gastronomia, natura e cultura dimostra il suo impegno nell'offrire esperienze diverse riducendo al minimo l'impatto ambientale.

- Imprenditorialità sociale e inclusiva. In quanto centro per l'impiego per persone con disabilità, Altair offre posti di lavoro stabili e di qualità, promuovendo allo stesso tempo un senso di comunità. I lavoratori-proprietari della Cooperativa SALARCA dimostrano l'applicazione pratica dell'enfasi del Green Tour sull'accessibilità e l'inclusione sociale. Assumendo e formando individui con barriere nel mercato del lavoro, Altair contribuisce all'equità sociale e offre una prospettiva unica sulla gestione del turismo.





Ideas

1. Collaborare con le organizzazioni locali per la disabilità.

2. Progettare strutture più inclusive e acquisire nuove intuizioni per migliorare l'inclusività.

3. Incorporare la sostenibilità nella formazione sull'accessibilità. Il progetto GreenTour consente ai manager delle imprese turistiche di comprendere il legame tra pratiche rispettose dell'ambiente e accessibilità, in modo che possano incorporarlo come parte della loro offerta di valore differenziata.

4. Sfruttare la tecnologia per l'accessibilità. La tecnologia può essere utilizzata per migliorare l'accessibilità e la sostenibilità, come utilizzare la nostra mappa interattiva per pianificare una destinazione.



3.7 Vice Ministero del Turismo, Repubblica di Cipro

Accesso a materiale informativo sul turismo verde e accessibile.

Formazione del settore turistico sull'importanza del turismo verde e accessibile attraverso i manuali di progetto.

Utilizzando i materiali informativi sviluppati durante il progetto GreenTour abbiamo sviluppato e implementato azioni con le parti interessate rilevanti per quanto riguarda la minimizzazione dell'impatto ambientale e la garanzia che i servizi offerti siano accessibili a tutti gli individui, compresi quelli con disabilità.



ΥΦΥΠΟΥΡΓΕΙΟ
ΤΟΥΡΙΣΜΟΥ
ΚΥΠΡΙΑΚΗ ΔΗΜΟΚΡΑΤΙΑ



1. Stabilire contatti tra le imprese turistiche e le parti interessate, attraverso il Vice Ministero del Turismo e l'Associazione del turismo rurale di Cipro.

2. Informare l'Autorità per lo sviluppo delle risorse umane di Cipro (HRDA) e i formatori certificati sui risultati del progetto.

3. Workshop informativi su come sfruttare i risultati del progetto.

4. I fornitori di formazione hanno un ruolo cruciale nell'implementazione dei risultati di GreenTour.



ΥΦΥΠΟΥΡΓΕΙΟ
ΤΟΥΡΙΣΜΟΥ
ΚΥΠΡΙΑΚΗ ΔΗΜΟΚΡΑΤΙΑ

3.8 Giardini Botanici Lumina

Il nostro Parco Botanico è già accessibile alle persone con problemi di mobilità. Tuttavia, riteniamo che ci sia sempre spazio per miglioramenti per rendere la nostra infrastruttura più accessibile.

Forse una partnership con pacchetti di viaggio incentrati sul turismo verde e accessibile potrebbe essere creata grazie a questo progetto che ha dimostrato come le applicazioni pratiche hanno un posto nel nostro lavoro.

Per avviare partenariati con le parti interessate per migliorare l'offerta e i servizi per le persone con disabilità, i gestori del turismo devono prima comprendere le esigenze del turismo verde, identificare le parti interessate rilevanti e infine concludere accordi.

Per gli enti formativi che desiderano applicare i risultati del progetto GREEN TOUR nell'ambito della propria offerta formativa ai manager del turismo, è necessario prima comprendere appieno i risultati e le proposte del progetto e poi adattare l'offerta formativa sulla base delle problematiche emerse durante il progetto.

La fase finale prevede la loro attuazione.



3.9 Museo storico di Petrich

Siamo riusciti a presentare sugli schermi del Museo i videoclip del progetto GreenTour - interviste e buone pratiche Green internazionali, e continueremo a farlo soprattutto quando saranno previste visite guidate per visitatori singoli e gruppi provenienti da scuole, altre organizzazioni, fornitori di servizi turistici, guide esterne, ecc.

Naturalmente l'attenzione principale è rivolta al parco cittadino di Petrich dove attualmente si trova il Museo; la fortezza di Samuil e i bagni Rupite, così i turisti possono imparare di più dai materiali del progetto. Parliamo loro della mappa interattiva, in modo che possano controllarla da soli ed esplorare l'accessibilità e altri dettagli.

Per quanto riguarda gli altri materiali - i manuali, li presentiamo a tutti i nostri dipendenti e guide, in modo che possano saperne di più sulle pratiche verdi e inclusive, sapere come procedere quando ci sono persone con bisogni speciali e disabilità che entrano nel nostro Museo (già accessibile) per visitarlo e motivarli a svolgere attività rispettose dell'ambiente; per esempio non utilizzare veicoli di trasporto convenzionali lungo il percorso, per raggiungere la loro destinazione.



ИСТОРИЧЕСКИ
МУЗЕЙ
ПЕТРИЧ





1. Piani a medio termine per l'adesione e l'implementazione di approcci rispettosi dell'ambiente, come visite guidate ai musei e fermate per il treno dei divertimenti "Low-Carbon InFINITYTrail" (LIFT) che collegherà le principali attrazioni nelle regioni del fiume Struma (in Bulgaria e Macedonia settentrionale).

2. Si prevede che il treno sarà dotato di strutture multimediali per fornire tour, video e storie coinvolgenti e contenuti informativi durante il viaggio e di una piattaforma di accesso per garantire parità di accesso alle persone con disabilità.

3. I turisti beneficeranno di un'esperienza turistica migliore e più accessibile, pertanto la mobilità alternativa sarà incoraggiata.



3.10 CassiaTour – Agenzia viaggi

Ci è stato presentato il progetto GreenTour e i suoi risultati all'inizio del 2024, quando la maggior parte dei risultati erano quasi nella fase finale. Anche se le persone con disabilità rappresentano una parte minore dei nostri clienti, riteniamo che sia positivo avere le risorse per fornire loro un servizio di alto livello.

Attualmente, disponiamo del seguente processo quando lavoriamo con persone con disabilità.

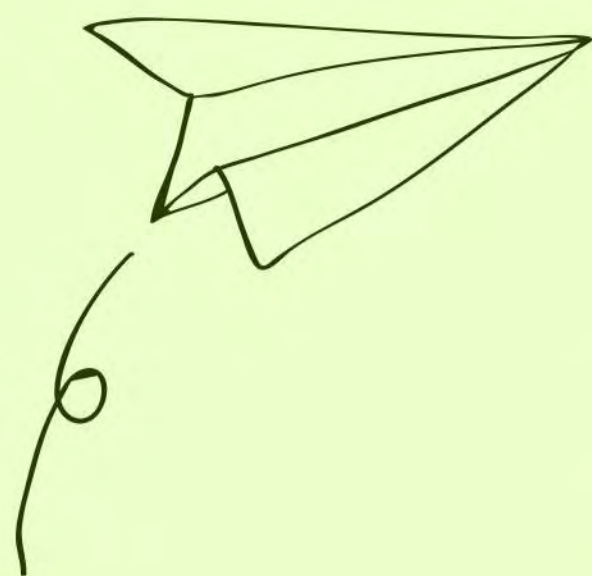
Se il turista oggetto della prenotazione è una persona con disabilità o a mobilità ridotta che necessita di misure particolari, ciò dovrà esserci comunicato al momento della prenotazione del viaggio e alla firma del contratto, affinché possiamo adottare le misure necessarie.

Facciamo del nostro meglio per fornire informazioni sul viaggio in un formato accessibile, nonché informazioni sull'attrezzatura specifica a bordo del veicolo (se il viaggio è incluso).

In questo caso, i risultati sviluppati (principalmente il Manuale turistico verde per gli operatori turistici) saranno molto utili. Per tutte le tipologie di trasporto il turista ha diritto all'assistenza gratuita ai terminal e a bordo dei mezzi di trasporto.

Riteniamo inoltre che il Manuale Green Travel per le persone con disabilità sia un documento molto utile. E intendiamo includerlo nel pacchetto informativo turistico che forniamo ai nostri clienti, una volta che decidono di prenotare il loro viaggio o vacanza con noi.





Ideas

CassiaTour ha lavorato attivamente per fornire una vasta gamma di opzioni e offerte ai propri clienti.

Abbiamo molte offerte legate al turismo verde.

Possiamo sicuramente confermare che negli ultimi anni vediamo nei nostri clienti il desiderio di essere più sostenibili durante i loro viaggi, vacanze e periodi di vacanza. Pertanto, ci stiamo impegnando e continueremo a impegnarci molto per progettare e presentare offerte che siano allo stesso tempo verdi, sostenibili e attraenti.

I materiali sviluppati nell'ambito del progetto saranno una buona ispirazione per nuove idee per la progettazione di offerte turistiche più innovative e costituiranno un buon supplemento a quelle esistenti.



4
Storie
di
successo



Questa sezione include idee di offerte turistiche sviluppate dai partecipanti alle attività del progetto e finalizzata a migliorare l'accessibilità delle offerte turistiche già esistenti o a fornire idee per nuove offerte turistiche accessibili e verdi.



4.1 Stile di vita verde

A chi si rivolge

- Persone con disabilità motorie, sensoriali e cognitive
- Persone con mobilità temporaneamente ridotta
- Anziani
- Donne in attesa
- Genitori con bambini piccoli

Tipologia di esperienza

Esperienze Stagionali (attività estive, primaverili, invernali o autunnali) abbinata ad esperienze speciali, in occasione di eventi e/o manifestazioni (fiere, sagre, laboratori, concerti).

Formula “pacchetto tutto compreso ma flessibile”. L'utente può scegliere la durata del viaggio (giorno, week-end, settimane) e la diversa tipologia di necessità (non udenti, ipovedenti, difficoltà motorie, difficoltà cognitive...) + accompagnatore o assistenza personalizzata durante il viaggio ove richiesto. Prezzo forfettario pre-partenza che comprende trasferimento, alloggio, pasti, attività.

Caratteristiche

- Scoperta dei prodotti agricoli e della flora locale, le tecniche agricole, la cultura e gli abiti tradizionali
- Percorsi naturalistici guidati (mare o montagna)
- Percorsi turistici lungo la costa con tavole SUP per disabili
- Pernottamento in villaggi tradizionali
- Attività ricreative a basso impatto ambientale (es. laboratori creativi per sperimentare in prima persona le attività tipiche locali, percorsi fotografici)
- Pernottamento in strutture green certificate, che utilizzano progettazione e gestione ecosostenibile

In che modo è verde e accessibile?

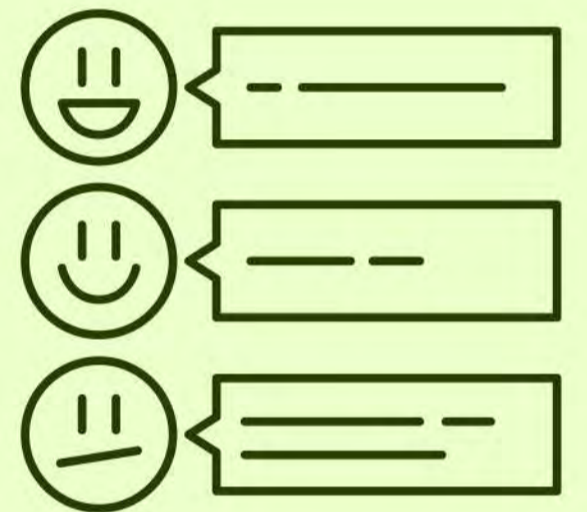
L'obiettivo di questa offerta turistica è quello di permettere al turista di vivere un'esperienza immersiva nello stile di vita green ed ecosostenibile, di far provare ai turisti uno stile di vita e un modo di vivere che li porti come protagonisti a voler esplorare i benefici e impatto a livello personale e ambientale di scelte più rispettose dell'ambiente e più verdi.

- Promuove attività da svolgere all'aria aperta, sul mare e nell'entroterra.
- Utilizzo di trasporti a basso impatto ambientale, consumo e utilizzo di prodotti tipici naturali e biologici (cosmetici, design ed enogastronomia), green design e complementi d'arredo riciclati.
- L'offerta presuppone uno studio e una verifica dei principi di accessibilità e sostenibilità per offrire esperienze turistiche mirate in relazione ai diversi deficit di cui l'utenza può essere affetta.



PERCHÉ I TURISTI DOVREBBERO COMPRARLO?

- co-creazione dell'esperienza turistica.
- itinerari e luoghi che contribuiscono a preservare l'ambiente, la fauna, la flora, le tradizioni locali
- presenza di specialista, guida o accompagnatore a seconda delle esigenze del momento (accompagnamento, assistenza sanitaria, supporto emotivo...)
- promuove un modello di turismo responsabile che abbraccia tutte le dimensioni della sostenibilità: ambientale (mobilità dolce, contatto con la natura), culturale (riscoperta e valorizzazione delle tradizioni popolari) e socio-economica (vendita di prodotti e manufatti tipici).
- verifica delle condizioni di accessibilità relative agli alloggi, ai mezzi di trasporto e ai luoghi di interesse da visitare (percorsi/itinerari naturali, spiagge, risorse culturali)
- proposte di alloggio in strutture green certificate
- i turisti si chiedono "cosa vado a fare?" e non "dove sto andando?"





4.2 Paravacanza

A chi si rivolge

- Persone con disabilità motorie
- Persone con disabilità cognitive
- Persone sorde

Tipologia di esperienza

Vacanza breve (meno di una settimana)
Itinerante (pernottamenti in diverse località lungo un percorso)

Caratteristiche

Parapendio con guida turistica nel Parco Nazionale Retezat, paese di Hunedoara.

Degustazione di cibi e vini locali a Sălașu de sus.

Visita al sentiero naturale "La natura vicino a noi" a Nucșoara.

Campeggio e pesca sul lago "Cinciș".

Visita al Geoparco dei Dinosauri, Hațeg.



In che modo è verde e accessibile?

Fornisce l'accesso alle esperienze comuni, dando così alle persone con disabilità l'opportunità di vivere una vita normale. È conveniente.

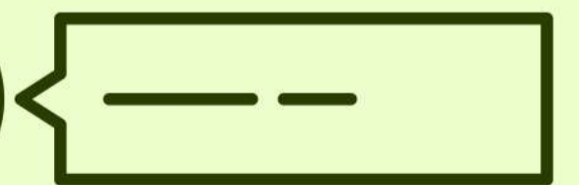
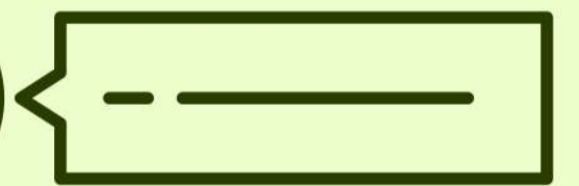
Promuove cibi e bevande locali e costumi tradizionali.

Utilizza almeno 2-3 pratiche sostenibili nelle attività quotidiane.



PERCHÉ I TURISTI DOVREBBERO COMPRARLO?

- Combina diverse attività naturali e le rende accessibili a persone che potrebbero non essere mai in grado di scalare una montagna ma potrebbero vederla dall'alto e godere dei doni della natura.
- Le persone potrebbero anche soddisfare le proprie papille gustative in luoghi tradizionali che offrono cibo stagionale, biologico e rustico.
- L'esperienza sarebbe varia, attiva ed equilibrata.



4.3 Visitare le mura di Ávila con la Joëlette Chair



A chi si rivolge

- Tutti i tipi di turisti
- Altamente raccomandato e richiesto per le persone con mobilità ridotta

Tipologia di esperienza

Si tratta di un'esperienza di 2-3 ore in cui i turisti possono sperimentare una visita attraverso le mura medievali di Ávila utilizzando una sedia adattata. Così facendo, non solo potranno visitare la sezione ridotta delle mura adattata alla mobilità ridotta, ma potranno visitare l'intero tratto risparmiando rampe alte, gradini o angoli chiusi.

Caratteristiche

Visitare le storiche mura di Ávila in Spagna con una sedia joëlette è un'esperienza che unisce accessibilità e avventura.

Il viaggio include un monitor professionista e un autista esperto per la sedia, garantendo un viaggio sicuro e tranquillo attraverso questa città medievale. Il monitor può insegnare agli utenti abituali come guidare la sedia, quindi l'esperienza diventa ancora più inclusiva. Questo può essere combinato con visite guidate che forniscono spunti unici sul patrimonio della città mentre si godono le viste iconiche.



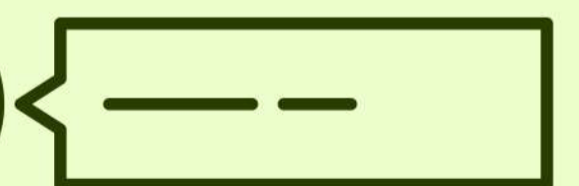
In che modo è verde e accessibile?

Questo è un perfetto esempio di accessibilità e sostenibilità. La passeggiata sulle mura è adatta a tutti (bambini, anziani, persone con mobilità ridotta, persone con malattie cognitive...). Utilizzando una sedia adattata meccanicamente, produciamo un impatto pari a 0 emissioni per l'ambiente, preserviamo il monumento storico e consentiamo a tutti di godersi l'esperienza.



PERCHÉ I TURISTI DOVREBBERO COMPRARLO?

- L'esperienza di esplorare le storiche mura di Ávila in Spagna con una sedia joëlette è indimenticabile
- Il viaggio offre un modo distinto per scoprire la città antica.
- Questa avventura guidata garantisce sicurezza e comfort
- I visitatori possono attraversare le strade acciottolate e salire ai punti panoramici senza compromettere l'accessibilità o il comfort.
- Il livello di inclusione e flessibilità attrae i turisti che cercano qualcosa di diverso, qualcosa che si allontani dal viaggio tipico e che garantisca anche la sostenibilità.



4.4 "Cenare al buio" da Tenebris, il primo ristorante al buio dei Balcani

A chi si rivolge

- Tutte le persone (con o senza disabilità).
- Persone che vogliono immergersi in un mondo in cui la vista non è presente e lasciare che gli altri sensi prendano il sopravvento.

Tipologia di esperienza

Tenebris è un esperimento sociale, in cui le persone con problemi di vista ti introdurranno nel loro mondo spesso più ricco del mondo visivo, pieno di sensi, tatto, emozione, suono e sapore. Le persone vivranno una cena nel mondo dei non vedenti e proprio per questo saranno i loro ospiti. Anche se brevemente, avrai l'opportunità di metterti nei loro panni e "vedere" da una prospettiva diversa.

L'obiettivo del ristorante è creare opportunità di lavoro per persone con problemi di vista. Nell'ambiente di lavoro insolito di Tenebris, la visione diventa inutile, forse addirittura un difetto. Tenebris non è un luogo di donazioni, ma un luogo di lavoro dove i non vedenti sono più forti e più capaci degli altri.

Caratteristiche

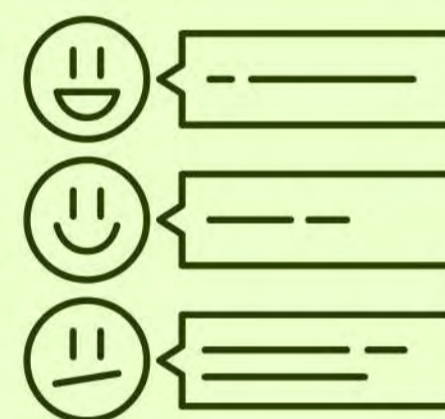
- La hostess ti accoglierà e ti informerà sulla tua prossima esperienza. Dopo aver lasciato cappotti, borse, telefoni e altri oggetti incompatibili con l'esperienza in un luogo sicuro, incontrerai il tuo host e ti introdurrà nella sala da pranzo buia come la pece.
- Il tuo host ti condurrà al tuo tavolo e inizierà il tuo viaggio culinario. Sperimenterai un menu di 5 portate, ideato appositamente dallo chef per la tua esperienza culinaria al buio. La scelta di utilizzare le posate o le mani dipende da te, quindi ti preghiamo di vestirti in modo appropriato. Se vuoi ordinare un altro drink o andare in bagno, puoi chiamare il tuo host per nome in qualsiasi momento.
- La cena dura solitamente tra 1,5 e 3 ore, dopodiché verrai guidato di nuovo alla luce, dove potrai vedere i piatti che ti sono stati serviti e quanti di essi hai indovinato.
- Porta un pizzico di coraggio, un po' di spirito avventuroso e uno stomaco vuoto, e lascia che Tenebris ti presenti una prospettiva diversa sul cibo e sulle persone.

How is it Green & Accessible?

- Il ristorante sviluppa costantemente nuove linee di menù fissi, in modo che vengano utilizzati prodotti di stagione e non semilavorati.
- Funzionano solo su prenotazione, per ridurre al minimo gli sprechi alimentari e mantenere i pasti freschi.
- Vino pregiato appositamente selezionato, birra artigianale e limonate fatte in casa accompagneranno i clienti in questa avventura culinaria.
- È possibile scegliere tra diversi menù da 5 portate, pensati per intensificare l'esperienza giocando con i propri sensi.
- Cercano di attenersi il più possibile ad approcci e pratiche ecologiche durante la preparazione dei pasti e nell'intero servizio nel suo insieme.



PERCHÉ I TURISTI DOVREBBERO COMPRARLO?



- Tenebris presenta un mondo in cui gli altri sensi prendono il sopravvento.
- Gusto, aroma e consistenza sono dimensioni che ridefiniranno la tua comprensione del cibo e vivrai un viaggio culinario indimenticabile.
- Per l'interazione umana come parte essenziale dell'esperienza "cenare al buio".
- Nell'oscurità più profonda, le conversazioni tendono ad essere molto più profonde, prive di pregiudizi, vanità e smartphone.
- Avrai la possibilità di conoscere te stesso e la tua azienda in modo profondo.
- Cenate a Tenebris e permettetevi di vedere veramente, perché a volte abbiamo bisogno dell'oscurità per vedere la luce.



4.5 Ritiro nei giardini botanici



A chi si rivolge

- Appassionati di natura
- Persone con disabilità sensoriali

Tipologia di esperienza

Vacanza breve, che offre visite a vari giardini botanici in tutta Cipro

Caratteristiche

Tende da campeggio circondate da giardini o parchi, garantiscono relax dopo una giornata di esplorazione. Visite guidate agli orti botanici con laboratori interattivi pensati per soggetti con disabilità sensoriali. Esperienza culinaria dalla fattoria alla tavola basata su una cucina di ispirazione botanica. Navette ecologiche dotate di caratteristiche di accessibilità. Esperienza di aromaterapia e sessioni serali di racconto su misura per ogni individuo con diversa disabilità. Esperti botanici affiancati da esperti per persone con disabilità conducono i percorsi informativi. Esperienze di giardino sensoriale con disabilità sensoriali.



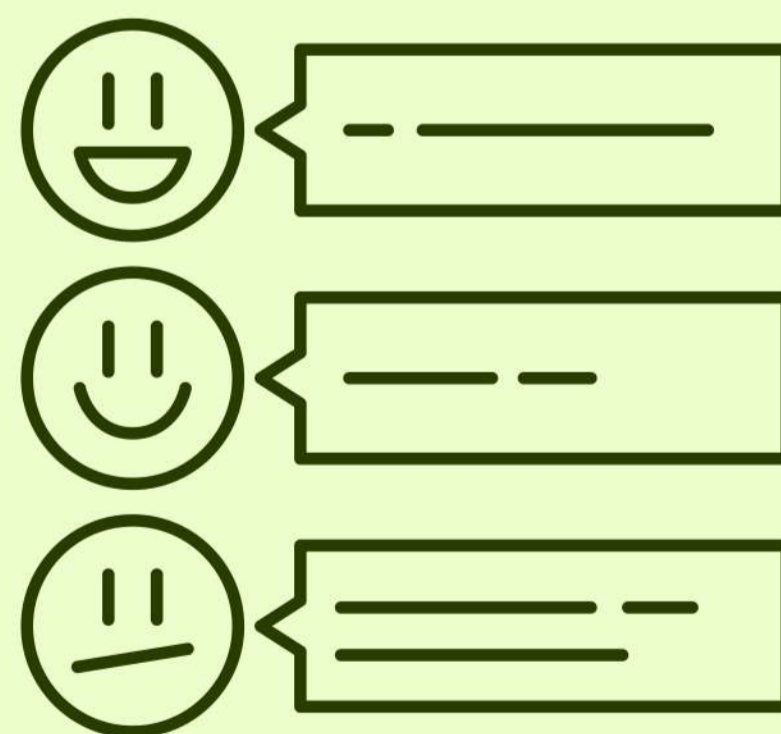
In che modo è verde e accessibile?

- Offre passione per la natura
- Consapevolezza sensoriale
- Inclusività.



PERCHÉ I TURISTI DOVREBBERO COMPRARLO?

- Diversità botanica
- Benefici terapeutici
- Adatto ai sensi
- Arricchimento culturale
- Progettazione accessibile
- Connessione comunitaria



5
Consigli
&
Suggerimenti



Consigli & Suggestimenti

Una raccolta di consigli su come i manager delle imprese turistiche possono avviare un lavoro di collaborazione con le parti interessate per migliorare la loro offerta e i servizi per le persone con disabilità.

Consigli e suggerimenti su come gli organismi di formazione possono implementare i risultati del progetto GREEN TOUR come parte delle offerte formative rivolte ai manager delle imprese turistiche.

Consigli & Suggerimenti

- Condurre un audit per valutare le barriere all'accessibilità
- Raccogliere input da persone con disabilità attraverso sondaggi o interviste
- Implementa funzionalità di accessibilità in base al tuo audit e alle interviste
- Formare il personale sull'accessibilità per un migliore servizio al cliente.



- Creare partenariati, incontri congiunti con gli operatori turistici in cui accettiamo di offrire strutture alle persone con disabilità;
- Creare una federazione nazionale del turismo con una visione green e accessibile;
- Utilizzare parti del manuale per fornire ai manager risorse utili nell'ambito dei workshop che organizzano per i propri dipendenti



ASOCIATIA DE TERAPIE FAMILIALĂ ȘI DE CUPLU
TIMIȘOARA

Abbiamo già letto entrambi i documenti e abbiamo trovato diverse idee interessanti che intendiamo introdurre nelle nostre offerte esistenti così come nella progettazione delle nostre nuove offerte per la stagione Autunno/Inverno 2024.



- Visite guidate per persone con disabilità da parte di guide opportunamente formate ai luoghi di interesse di Cipro.
- Servizi di alloggio ecologici e accessibili, favorendo in definitiva l'inclusione sociale.



CENTRE FOR COMPETENCE
DEVELOPMENT CYPRUS

Consigli & Suggerimenti

- Offrire informazioni complete sull'accessibilità con immagini e icone chiare per rendere le informazioni facilmente comprensibili per tutti i tipi di visitatori.
- Implementare un design inclusivo per attirare una base di clienti più ampia.
- Dare priorità alla sostenibilità. Incorpora pratiche eco-compatibili in tutte le tue operazioni per attirare e incontrare turisti eco-consapevoli.



- Formare sulle disabilità rilevanti: ad esempio, se hai una clientela anziana, potrebbe valere la pena formare il personale sulla consapevolezza della demenza.
- Promuovere la fiducia nei confronti della disabilità tra il personale: alcuni membri del personale potrebbero non riconoscere adeguatamente le esigenze di un cliente con bisogni speciali per paura di fare o dire "la cosa sbagliata".



- Richiedere fondi europei per accedere a progetti di sviluppo edilizio attraverso l'accessibilità.
- Più persone dovrebbero conoscere la tua iniziativa per riunire più paesi e guidare i turisti verso questi luoghi accessibili.
- Promuovere di più sui social media e attraverso articoli di stampa



Utilizzeremo il Manuale Green Travel per persone con disabilità e lo forniremo ai nostri clienti come parte del nostro pacchetto di orientamento (un pacchetto con la descrizione dell'offerta turistica selezionata, materiali informativi sul luogo di soggiorno, volantini con importanti informazioni su come muoversi, eccetera.).



Consigli & Suggerimenti

Esplorare le opportunità dei programmi transfrontalieri e interregionali, al fine di creare percorsi comuni, prodotti turistici collaborativi a basse emissioni di carbonio e offerte turistiche, per coloro che desiderano praticare e sviluppare attività turistiche sostenibili, per tutte le stagioni.



Sviluppare pacchetti di viaggio incentrati sull'esplorazione di destinazioni ecologiche utilizzando mezzi di trasporto rispettosi dell'ambiente come la bicicletta, il camminare o anche forme di trasporto elettriche o ibride accessibili alle persone con disabilità.



CENTRE FOR COMPETENCE
DEVELOPMENT CYPRUS

Formazione sull'assistenza:

Aiutare il personale a capire quando offrire assistenza e quando trattenersi. Ad esempio, i clienti con disabilità sociali potrebbero aver bisogno di maggiore comprensione quando ordinano e di essere lasciati soli quando mangiano.



Forniremo il Manuale turistico verde per i fornitori di servizi turistici a tutti i nostri partner che sono fornitori di servizi turistici: potranno leggerlo e magari trovare qualche idea o suggerimento per includere o modificare le loro offerte esistenti. Si spera di svilupparne anche di nuove, più adatte alle persone con disabilità.



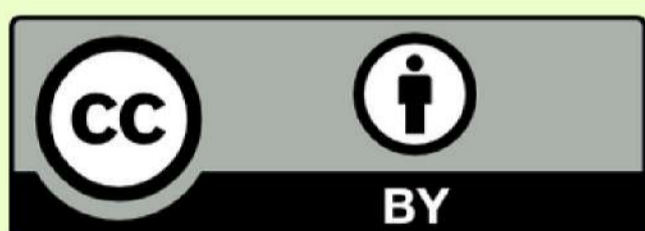
Consigli & Suggerimenti

Promuovere soluzioni intelligenti, organizzazioni e associazioni che supportano i mezzi di trasporto alternativi, realizzazione di piste ciclabili, di stazioni di ricarica per biciclette elettriche e realizzazione di ricoveri di sosta.

AVA
AVA CREATIONS

- Stabilire contatti tra le imprese turistiche e le parti interessate, attraverso il sostegno del Comune di Petrich
- Ospitare diversi eventi, workshop e manifestazioni presso il Museo
- Coinvolgere fornitori di servizi turistici ed educatori, formatori che vorrebbero imparare come insegnare alle persone cos'è il turismo verde, alternativo e accessibile e come incorporare i risultati di questo progetto nelle loro offerte.

AVA
AVA CREATIONS



Questo progetto è stato finanziato con il sostegno della Commissione Europea nell'ambito del programma Erasmus+. Questo opuscolo riflette esclusivamente il punto di vista dell'autore e la Commissione non può essere ritenuta responsabile per qualsiasi uso che possa essere fatto delle informazioni in esso contenute.



**Cofinanziato
dall'Unione europea**

Finanziato dall'Unione europea. Le opinioni espresse appartengono, tuttavia, al solo o ai soli autori e non riflettono necessariamente le opinioni dell'Unione europea o dell'Agenzia esecutiva europea per l'istruzione e la cultura (EACEA). Né l'Unione europea né l'EACEA possono esserne ritenute responsabili.

